



# SAP Bank Account Management (BAM) in S/4HANA 1909

Nice-To-Know

Stand: August 2020

# Inhalt

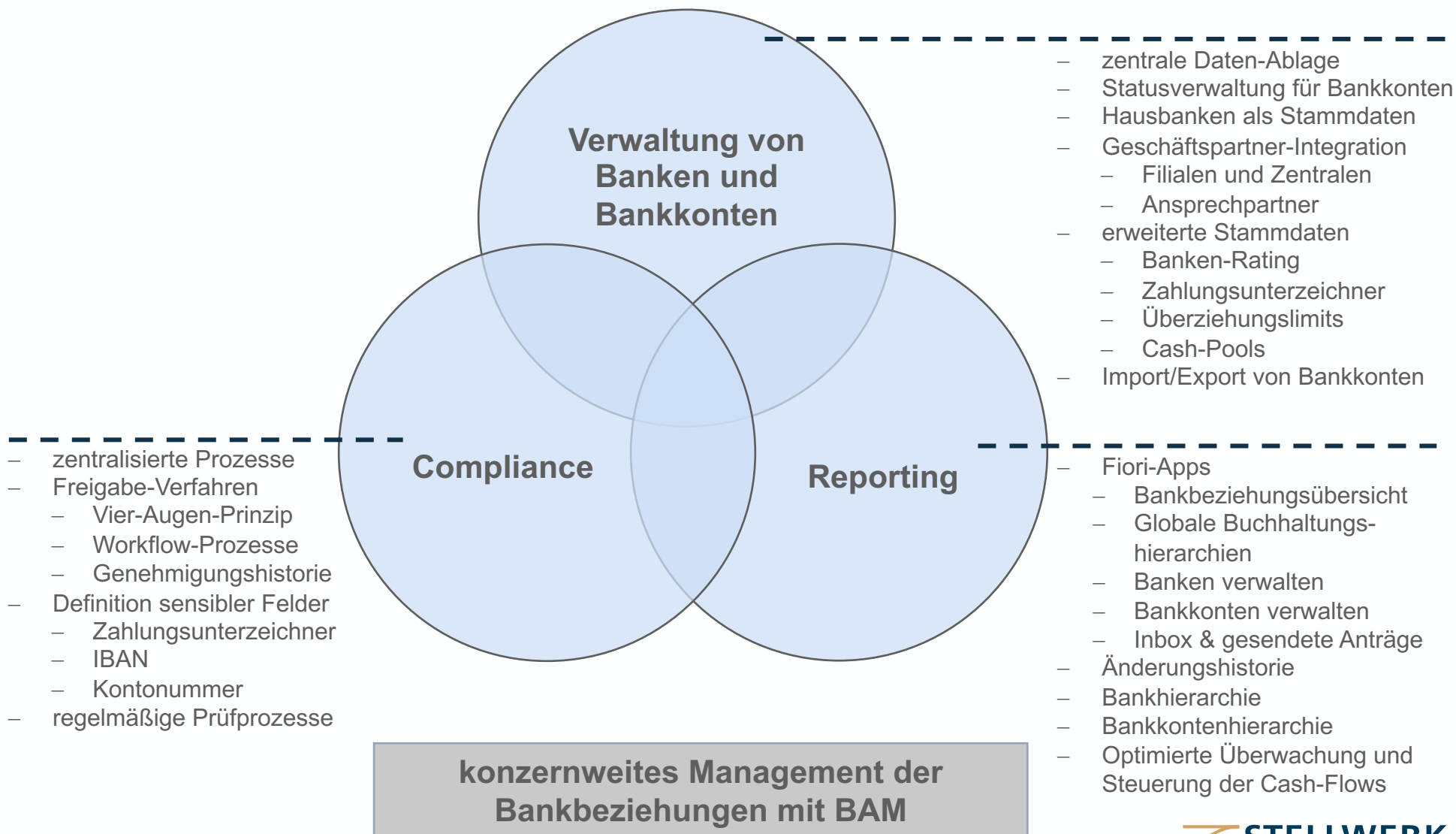
---

1. Ausgangssituation	Seite 3
2. Bank Account Management: Funktionen & Konzepte	Seite 4
3. Bankbeziehungsübersicht	Seite 8
4. Banken verwalten	Seite 9
5. Bankkonten verwalten	Seite 11
6. Hierarchien	Seite 13
7. Freigabe-Verfahren	Seite 15
8. Review-Prozess	Seite 16
9. Zusammenfassung	Seite 17
10. Impressum	Seite 18

# Ausgangssituation im Bankbeziehungsmanagement

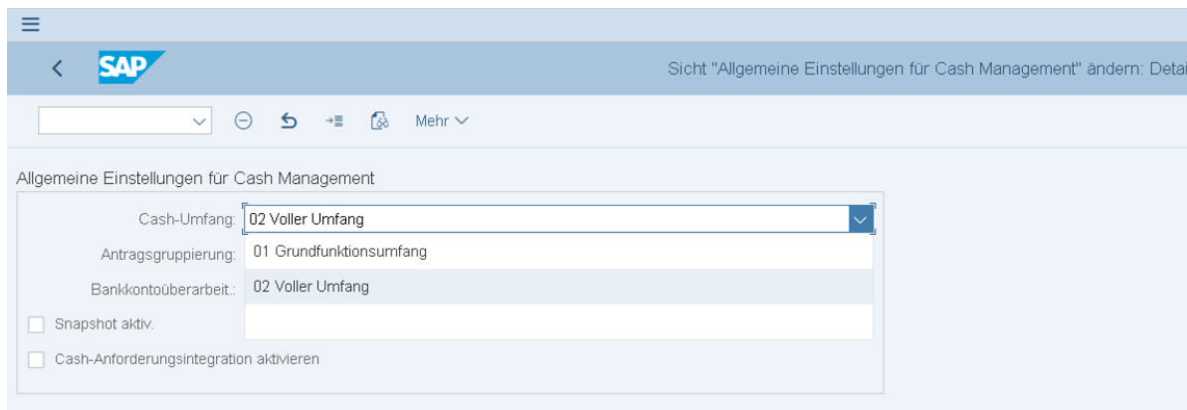
Komplexe und dynamische Bankbeziehungen	<ul style="list-style-type: none"><li>– große Anzahl von Bankkonten bei verschiedenen Banken</li><li>– internationale Bankbeziehungen</li><li>– Fremdwährungskonten</li><li>– dynamische Veränderung der Bankbeziehungen</li></ul>
Dezentrale Datenablage Bankkontenstammdaten	<ul style="list-style-type: none"><li>– dezentrale Verwaltung der Bankkontenstammdaten</li><li>– fehlende Gesamtsicht</li><li>– historisch gewachsene Strukturen</li><li>– keine einheitliche Datenbasis für Konto-Daten, Zahlungsformate, Ansprechpartner, Überziehungslimits, Unterschriftsberechtigungen, ...</li></ul>
Compliance und Sicherheitsanforderungen	<ul style="list-style-type: none"><li>– Neuanlage oder Aktivierung neuer Bankkonten ohne Prüfung</li><li>– Veränderungen kritischer Stammdatenfelder ohne Kontrolle</li><li>– unerkannte fehlerhafte Einträge im Bankkontenstamm</li><li>– Aktualität der Bankkontenstammdaten nicht sichergestellt</li></ul>

# Bank Account Management (BAM): Funktionen & Konzepte – Überblick



# Bank Account Management (BAM): Funktionen & Konzepte – Lizenzmodell (1)

- Bereitstellung
  - BAM wird als Bestandteil von „SAP S/4HANA Cash Management“ als Cloud- und On-Premise-Version bereitgestellt.
- Lizenz
  - Der Funktionsumfang des BAM ist abhängig von der Lizenzierung des Cash Managements.



- Grundfunktionsumfang „Basic Cash“: vereinfachte Bankkontenverwaltung („BAM Lite“)
- voller Umfang „Full Cash“: vollständige Bankkontenverwaltung

## Bank Account Management (BAM): Funktionen & Konzepte – Lizenzmodell (2)

	<b>vereinfachte Bankkontoverwaltung</b> Grundfunktionsumfang „Basic Cash“	<b>vollständige Bankkontenverwaltung</b> voller Umfang „Full Cash“
Bankkontenstammdaten	einfacher Stammsatz (inkl. Hausbank-Integration)	erweiterter Stammsatz (inkl. Kontakte, Überziehungslimit, Ansprechpartner, ....)
Überziehungslimits	nicht lizenziert	Überziehungslimits für Bankkonten
Cash-Pools und Kontenclearing	nicht lizenziert	Erstellung von Cash-Pools und Durchführung von Kontenclearing
Bankkonten in Remote-Systemen	keine Anbindung	Anbindung von Bankkonten in Remote-Systemen
Auslandskontobericht	nicht lizenziert	Erstellung des Auslandskontobericht
Freigabe-Verfahren	direkt aktivieren	direkt aktivieren oder Vier-Augen-Prinzip oder Workflow
systemunterstützter Review-Prozess	nicht lizenziert	Prüfung von Bankkonten mit Review-Prozess
Hierarchien	nicht lizenziert	Bankengruppe & Bankkontengruppen

# Bank Account Management (BAM): Funktionen & Konzepte – Fiori Launchpad

## – Fiori Launchpad

- Bereitstellung **aller** Funktionen des BAM für die Fachabteilung im Fiori Launchpad
- ausgewählte Transaktionen bleiben weiterhin über das SAP GUI ausführbar
- Hausbankkonten werden direkt über das Fiori Launchpad im Produktivsystem angelegt und nicht mehr transportiert

## – Fiori-Apps

- Apps für das BAM befinden sich in der Gruppe Bankbeziehung

SAP Startseite ▾

Bankbeziehung Cash-Vorgänge Grundlegende Cash-Vorgänge Liquiditätssteuerung Kautionen

Bankbeziehungs-übersicht

Banken verwalten

Banken verwalten - einfach

Bankkonten verwalten

Bankkonten verwalten - Bankhierarchiesicht

Globale Buchhaltungshierarchien... Für Bankkonten

Unterzeichner bearbeiten Für mehrere Konten

Meine Inbox Für Bankkonten 1

Meine gesendeten Anträge Für Bankkonten

Meine Bankkontenliste Anforderungen 0

Bankkonten prüfen

Bankleistungsabrechnungsdateien importieren

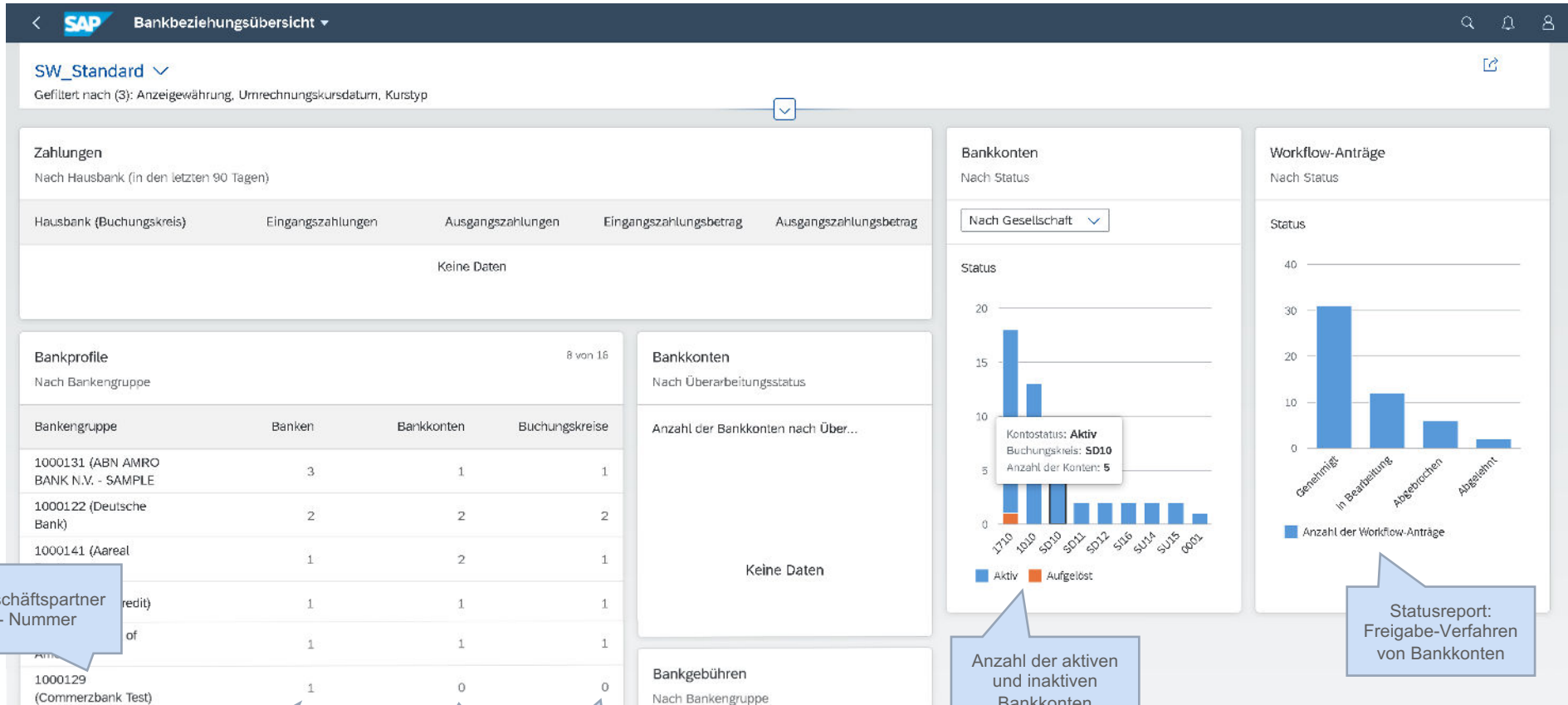
Bankgebühren überwachen

Bankgebührenkonditionen verwalten

Workflows verwalten Für Bankkonten

# Bankbeziehungsübersicht – Fiori-App für den Einstieg in das BAM

- Übersicht aktueller Entwicklungen der aktiven Banken
- individuell anpassbare Ansicht
- Reporting-Übersicht für zentrale BAM-Bereiche (Banken, Bankkonten, Freigabe-Verfahren, Hierarchien, ...)



Geschäftspartner - Nummer

Anzahl der Banken, die einem Geschäftspartner zugewiesen sind

Anzahl der Bankkonten

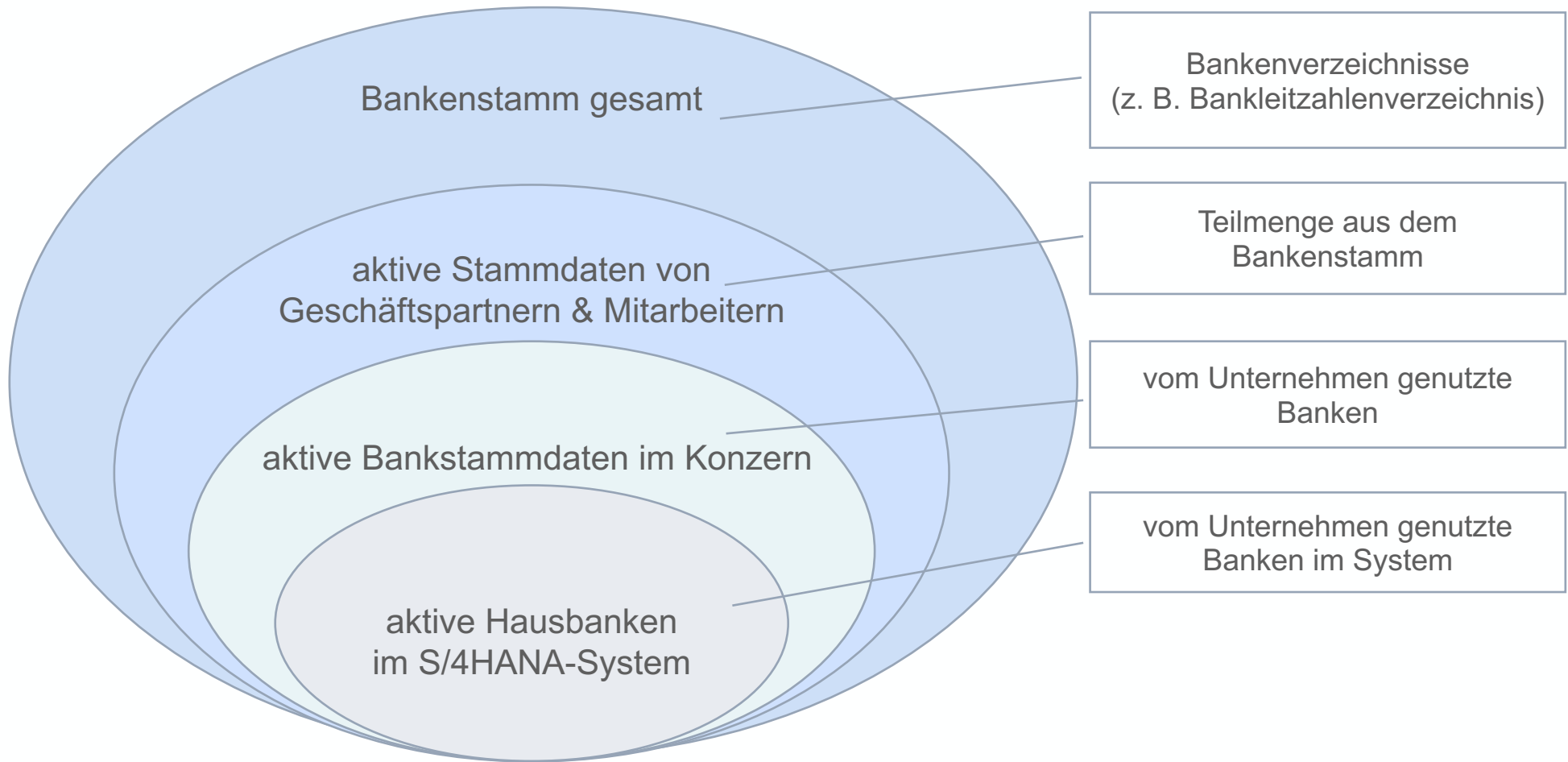
Anzahl der Hausbanken

Anzahl der aktiven und inaktiven Bankkonten

Statusreport: Freigabe-Verfahren von Bankkonten



## Bankenstamm – zentrales Bankenverzeichnis für alle Unternehmensbereiche



Die aktiven Hausbanken im SAP S/4HANA-System entsprechen einer Schnittmenge des gesamten Bankenstamms.

# Fiori-App „Banken verwalten“ – Funktionen im Überblick

- Banken anzeigen, anlegen, bearbeiten, löschen, suchen
- Zuordnung von Banken zu Geschäftspartnern
- Zuordnung von Filialen zu Zentralen
- Definition von Hausbanken

Standard \* ▾ Filter ausblenden

Bankland:  Bankleitzahl:  Ort:  SWIFT/BIC:  Verknüpfte Hausbanken:  Verknüpfte Bankkonten:  Als gelöscht markieren:

Banktyp:

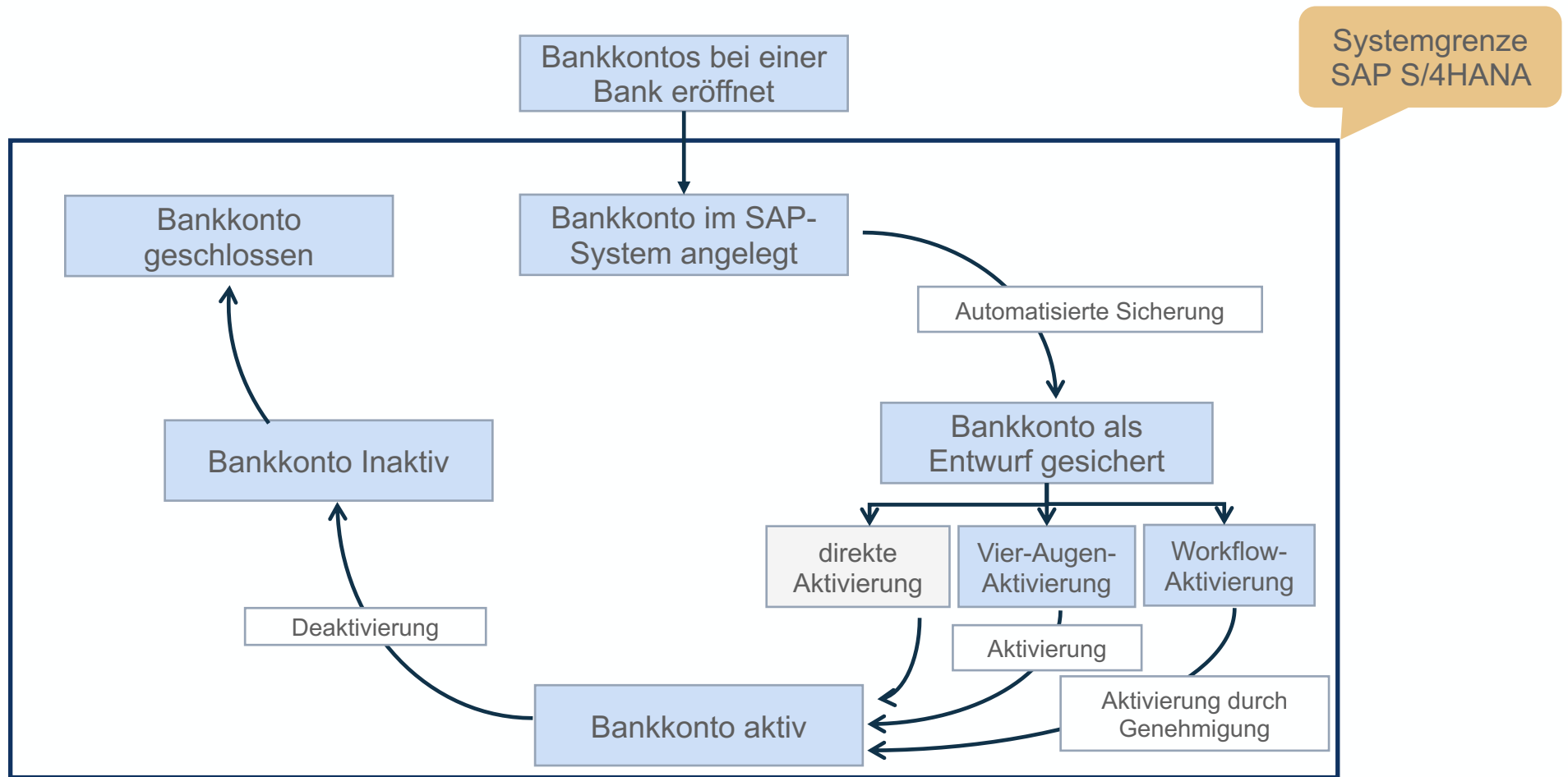
Filter anpassen (3) **Start**

Banken (27) | Standard \* ▾ Suchen

Geldinstitut	Bankland	Bankleitzahl	Bankhierarchiegruppe	Geschäftspartner	Anzahl der Bankkonten	Anzahl der Hausbanken
50324015 (ABN AMRO Bank Frankfurt Branch, Prospery)	DE (Deutschland)	50324015	ABN AMRO BANK N.V. - SAMPLE BANK	1000131	0	0
50324000 (ABN AMRO Bank, Frankfurt Branch)	DE (Deutschland)	50324000	ABN AMRO BANK N.V. - SAMPLE BANK	1000131	1	1
50324040 (ABN AMRO Bank, MoneyYou)	DE (Deutschland)	50324040	ABN AMRO Bank, MoneyYou	1000139	0	0
86010424 (Aareal Bank)	DE (Deutschland)	86010424	Aareal Bank	1000141	2	0
37010600 (BNP Paribas Niederlassung Deutschland)	DE (Deutschland)	37010600			1	0
88888886 (Bank 3 - SAMPLE BANK)	DE (Deutschland)	88888886			1	1
37040044 (Commerzbank)	DE (Deutschland)	37040044		1000109	1	0
82080000 (Commerzbank vormals Dresdner Bank)	DE (Deutschland)	82080000			1	1
60670024 (DB Privat- und Firmenkundenbank (Deutsche Bank PGK))	DE (Deutschland)	60670024			1	0
70070024 (DB Privat- und Firmenkundenbank (Deutsche Bank PGK))	DE (Deutschland)	70070024			1	1
38070724 (DB Privat- und Firmenkundenbank (Deutsche Bank PGK) ...)	DE (Deutschland)	38070724	Test - Deutsche Bank ZENTRALE	1000119	1	1
20010111 (DSK Hyp)	DE (Deutschland)	20010111			1	0
37070060 (Deutsche Bank)	DE (Deutschland)	37070060			1	1

**Bank anlegen**

# Lebenszyklus eines Bankkontos



SAP Cash Management begleitet das Bankkonto während des gesamten Lebenszyklus

# Fiori-App „Bankkonten verwalten“ – Funktionen im Überblick

- Bankkonten anlegen, bearbeiten, schließen, suchen
- Bankkonten(-Verzeichnis) exportieren
- Prüfprozesse der Stammdaten
- Hausbankverbindung/Konto-ID pflegen
- Überziehungslimits, Rating, Cash-Pools, Zahlungsunterzeichner, Ansprechpartner etc. definieren

**Bankkonten (26) Standard**

**Bankkonten verwalten**

Suchen:

Bearbeitungsstatus:

Bankland:

IBAN:

Buchungskreis:

SWIFT/BIC:

Hausbank:

Hausbankkonto:

**Bankkonten (26) Standard**

Kontobeschreibung	Kontowährung	Kontonummer	Kontostatus	Kontoart	Konto
<input type="checkbox"/> Bankkonto Deutsche Bank	EUR	1133698	02 (Aktiv)	01	Bankkonto Deutsche Bank
<input type="checkbox"/>	EUR	2580061	02 (Aktiv)	01	
<input type="checkbox"/>	USD	40414243	02 (Aktiv)	01	

**Bankkonto**

**1133698** Bankkonto Deutsche Bank

**Bankland:** DE (Deutschland) **Überarbeitungsnummer:**

**Bankschlüssel:** 50070010 (Deutsche Bank Filiale) **Überarbeitungsstatus:**

**Kontowährung:** EUR **Kontostatus:** 02 (Aktiv)

**Entitätsdetails** **Kontodetails** **Bankverbindung**

**Buchungskreis:** 1010 (Company Code 1010) **Kontoart:** 01 (Kontokorrentkonto) **Bankleitzahl:** 50070010 **Straße:** Franklinstraße 46-48

**Land der Gesellschaft:** DE **IBAN:** DE54500700100113369800 **SWIFT/BIC:** DEUTDEFFXXX **Ort:** 60254 Frankfurt am Main

**Kontoinhaber:** Company Code 1010 x **Eröffnungsdatum:** 10/17/2017 **Bankenkontrollschlüssel:** **Bankfiliale:**

**Kostenrechnungskreis:** A000 (Controlling Area A000) **Geplantes Abschlussdatum:** **Region:** **Regel für untertägige Auszüge (Bankebene):**


**Proficenter:** **Technische ID:** 1000000010

## Hierarchien für Banken & Bankkonten im BAM

- Die Abbildung der Stammdaten ist in verschiedenen Hierarchie-Strukturen möglich.
- Hierarchien dienen der Gruppierung für Geschäftspartner-Zugehörigkeit oder Reporting-Zwecke.

	<b><u>Bankengruppe/</u> <u>Bankhierarchie</u></b>	<b><u>Bankkontogruppe/</u> <u>Bankkontogruppenhierarchie</u></b>
<b>Beschreibung/Details</b>	Bildet die Beziehung zwischen Bank-Zentrale und Bank-Filiale ab	Individuelle Hierarchie entsprechend Ihren Ansprüchen und jeweiligem Verwendungszweck z. B.: -> Bank – Land – Konto (oder) -> Region – Land – Konto
<b>Verwaltung der Hierarchie</b>	Erstellung von Geschäftspartnern Zuordnung der Banken/Filialen zu einem Geschäftspartner mit der Geschäftspartner-Rolle „TR0703 – Kreditinstitut“	Fiori-App: „Globale Buchhaltungshierarchien – Für Bankkonten“
<b>Nutzung von Hierarchien</b>	Fiori-Apps: <ul style="list-style-type: none"> <li>– Cashflow-Analyse</li> <li>– Tagesfinanzstatus</li> <li>– Bankbeziehungsübersicht</li> </ul>	Fiori-Apps: <ul style="list-style-type: none"> <li>– Cashflow-Analyse</li> </ul>

# Bankkontogruppenhierarchie – Beispiel-Ansicht Fiori-App „Cashflow-Analyse“

 Bankkontogruppensicht ▾

Standard \* ▾

Buchungskreis:  Währung:  \*Zeitraum:  \*Valuta:  \*Bankkontenhierarchie-ID:  Währ:

Bankkontenhierarchie : Region-Land-Konto

Bankname/Bankkontonummer	Beschreibung	05/13/2020	05/14/2020	05/15/2020
▾ 5000 (Region-Land-Konto)	5000 (Region-Land-Konto)			
▾ 5100 (EMEA)	5100 (EMEA)			
▾ 5110 (DEU)	5110 (DEU)			
▾ 1111000000	Deutsche Bank 1111000000			
EUR	Deutsche Bank 1111000000	-3,777.00 EUR	-3,777.00 EUR	-3,777.00 EUR
▾ 1111000001	Deutsche Bank Bonn - 1111000001			
EUR	Deutsche Bank Bonn - 1111000001	0.00 EUR	0.00 EUR	0.00 EUR
▾ 1111000002	Deutsche Bank - 1111000002			
EUR	Deutsche Bank - 1111000002	0.00 EUR	0.00 EUR	0.00 EUR
> 2222000000	Sparkasse - 2222000000			
> 2222000001	Sparkasse KölnBonn - 2222000001			

Manuelle Erstellung der Bankkontogruppenhierarchie durch den Anwender in der App „Globale Buchhaltungshierarchien – Für Bankkonten“.

# Freigabe-Verfahren – Verwaltung der Bankkonten-Stammdaten

direkt aktivieren

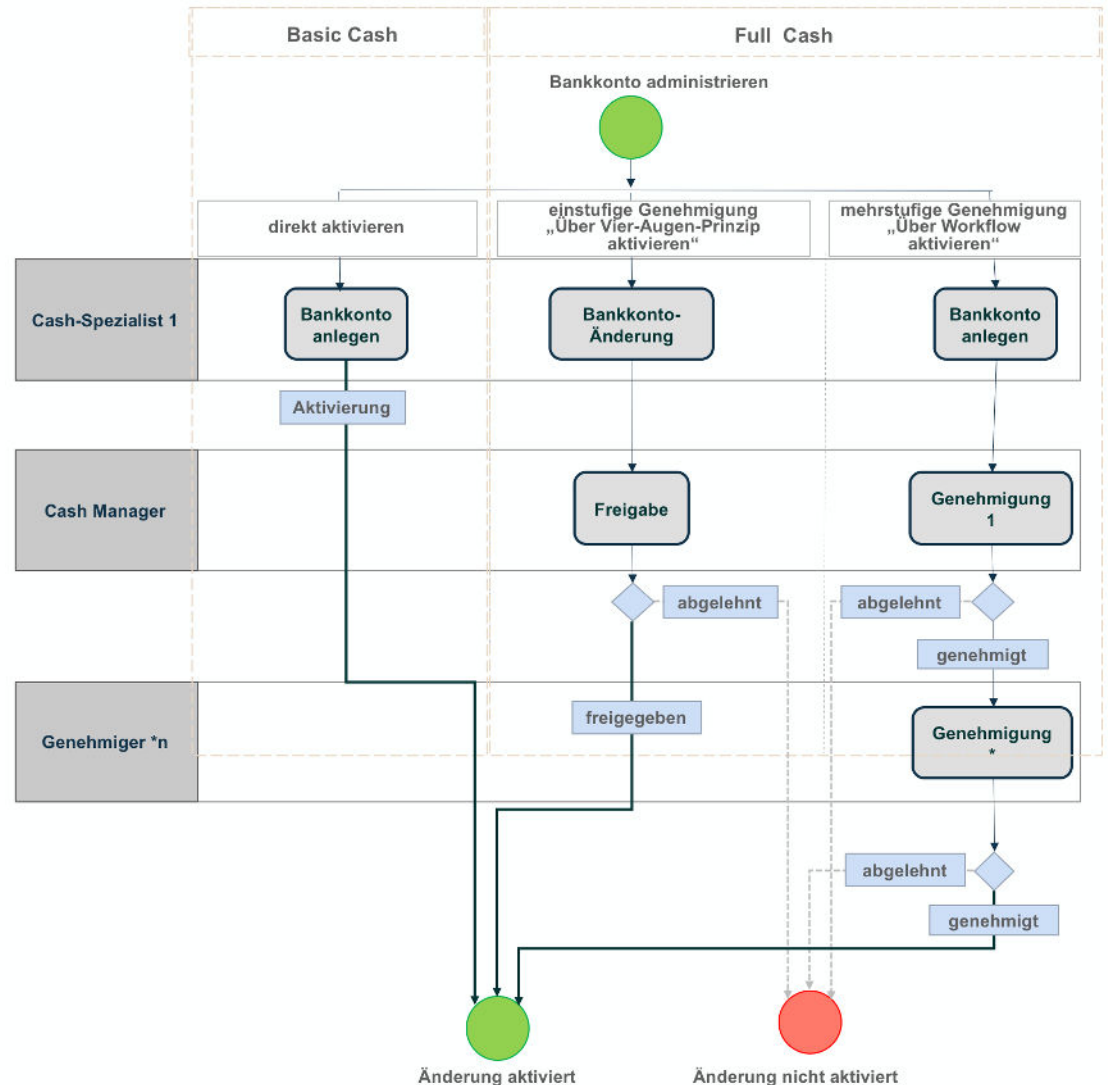
– sofortige Aktivierung

Vier-Augen-Prinzip

– einfache Aktivierung durch zweiten Berechtigten

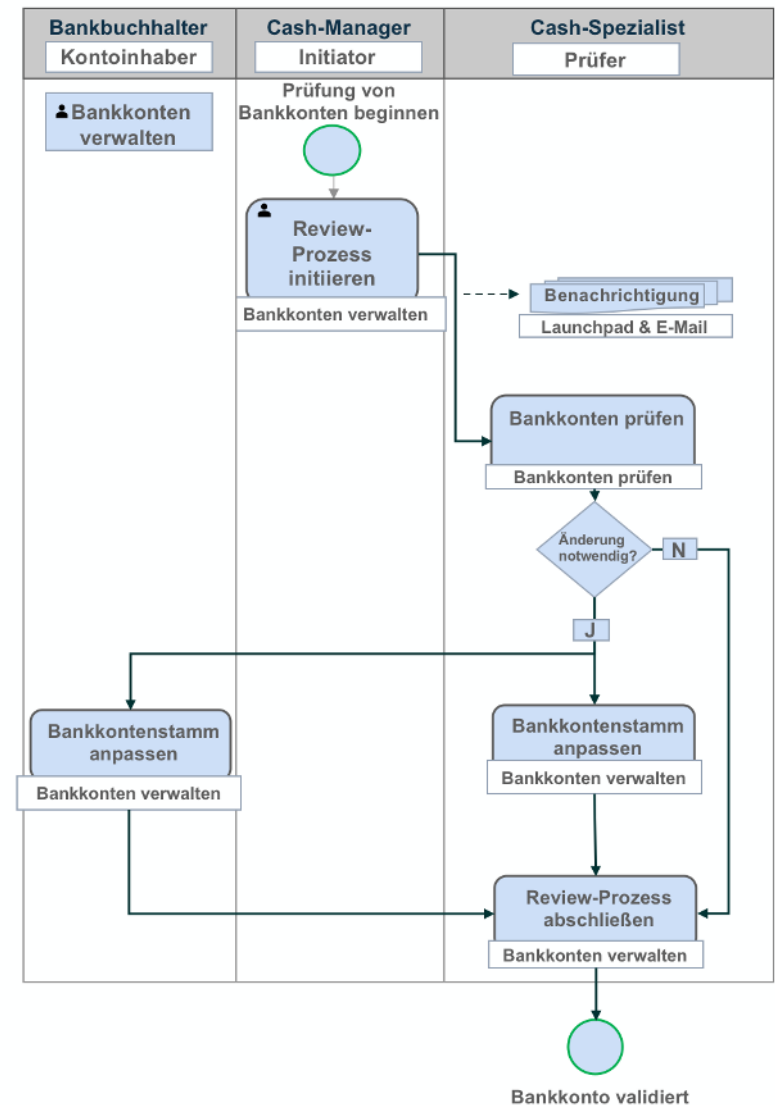
Workflows

– Genehmigung durch zusätzliche Berechtigte  
 – Anpassung der Workflow-Schritte möglich  
 – automatisierte Benachrichtigung



# Review-Prozess – regelmäßige Prüfung von Bankkonten-Stammdaten

- Identifizierung fehlerhafter Einträge im Bankkontenstamm
- Sicherstellung der Aktualität der Stammdaten
- Einbindung weiterer Personen/Prüfer





## Zusammenfassung

---

- Bank Account Management als Teil des SAP-Moduls SAP S/4HANA Cash Management mit 2 verschiedenen Lizenz-Modellen mit unterschiedlichem Funktionsumfang
- höhere Transparenz der Bankbeziehungen durch zentrale Datenablage mit umfassenden Informationen
- erweitertes und flexibles Reporting durch Fiori-Apps mit Hierarchien für Banken und Bankkonten
- Erfüllung von Compliance und Sicherheitsanforderungen durch Freigabe-Verfahren zur Prüfung von Stammsatzänderungen und Review-Prozess zur Sicherstellung der Aktualität von Stammdaten



**Martin Peto**  
**Vorstand**

Mobil: +49 171 - 3841 418  
Mail: [peto@stellwerk.net](mailto:peto@stellwerk.net)

STELLWERK Consulting AG  
Christophstraße 15-17  
D – 50670 Köln

Fon: +49 221 - 6508 6211  
Fax: +49 221 - 9698 6950  
Web: [stellwerk.net](http://stellwerk.net)

## Beruflich ein neues Zuhause finden

---

- Wenn für Dich im Job Erstklassigkeit, Selbstentfaltung, Respekt & Gemeinschaft zählen, bist Du bei uns richtig.
- Warum wir STELLWERKER unser Unternehmen lieben? Finde es heraus!
- In diesem [Video](#) erzählt unser Nachwuchs-Talent von ihren Erfahrungen bei STELLWERK:



- Du bekommst eine Ahnung, wie es bei uns zugeht und warum es sich lohnt, bei uns zu bewerben.
- Unsere aktuellen Stellenangebote findest Du auf unserer [STELLWERK-Karriereseite](#).

# Disclaimer

---

## Haftungsbeschränkung

Dieses Dokument wurde mit größtmöglicher Sorgfalt erstellt. STELLWERK übernimmt dennoch keine Gewähr für die Richtigkeit, Vollständigkeit und Aktualität der in diesem Dokument bereitgestellten Inhalte und Informationen. Die Nutzung dieses Dokumentes erfolgt auf eigene Gefahr. Allein durch die Nutzung dieses Dokumentes kommt keinerlei Vertragsverhältnis zwischen dem Nutzer und der STELLWERK Consulting AG zustande. Bitte beachten Sie, dass STELLWERK ausschließlich SAP- & Management-Beratung anbietet und keine Rechts- oder Steuerberatung.

## Verlinkungen

Dieses Dokument enthält u. U. Links zu Webseiten anderer Anbieter. Diese Webseiten unterliegen der Haftung der jeweiligen Seitenbetreiber. Bei Verknüpfung der Links waren keine Rechtsverstöße ersichtlich. Auf die aktuelle und künftige Gestaltung der verlinkten Seiten hat STELLWERK keinen Einfluss. Die permanente Überprüfung der Links ist für STELLWERK ohne konkrete Hinweise auf Rechtsverstöße nicht zumutbar. Bei Bekanntwerden von Rechtsverstößen werden die betroffenen Links unverzüglich gelöscht.

## Urheberrecht / Leistungsschutzrecht

Dieses Dokument unterliegt dem deutschen Urheberrecht und Leistungsschutzrecht. Alle vom deutschen Urheber- und Leistungsschutzrecht nicht zugelassene Verwertung bedarf der vorherigen schriftlichen Zustimmung der STELLWERK Consulting AG. Dies gilt vor allem für Vervielfältigung, Bearbeitung, Übersetzung, Einspeicherung, Verarbeitung bzw. Wiedergabe von Inhalten in Datenbanken oder anderen elektronischen Medien und Systemen. Dabei sind Inhalte und Rechte Dritter als solche gekennzeichnet. Dieses Dokument darf ohne schriftliche Erlaubnis nicht durch Dritte in Frames oder iFrames dargestellt werden.

## Logos, Marken-, Produkt- und Warenzeichen

Alle in diesem Dokument dargestellten Logos, Marken-, Produkt- und Warenzeichen sind Eigentum der jeweiligen Unternehmen. Die SAP SE ist Inhaberin der Markenzeichen SAP, SAP HANA, SAP S/4HANA, SAP BW/4HANA, SAP Analytics Cloud, SAP Fiori, SAP Lumira, SAP NetWeaver, SAP R/3, SAP Business Information Warehouse sowie aller diesen Marken zugeordneten Untermarken.